

調布  
社協だより

いつまでも住みつづけたいと思うまちづくりをめざして

# ふくしの窓

～今月の主な記事～

- 地域福祉権利擁護事業「生活支援員」募集… 3
- 調布市福祉人材育成センターから… 6
- 第 31 回調布市福祉大会開催… 6

発行 社会福祉法人 調布市社会福祉協議会 TEL.042-481-7693 FAX.042-481-6611・5115 http://www.ccsw.or.jp 〒 182-0026 東京都調布市小島町 2-47-1

もしも!

## 私たちのまち調布で **災害** が起きたら、 その時あなたは !?



自分の  
ことが心配!

家族や友人  
知人は?  
どうなっちゃうの?

“誰かの”  
“まちの”  
役に立てる  
のかな…

正直何も  
想像つかない

災害に備えて  
今からできることは  
なんだろう…

### 2面では

災害時には、災害ボランティアセンターを担い、また要配慮者の支援機関の1つである社協が、調布のみなさんの“声”や地域の取組をお届けします。

「調布市希望の家」として親の会から市へ、そして社協へとバトンが渡され、36年目を迎えました。

NPPO法人調布心身障害児・者親の会をご存知ですか。障がい種を問わず、子ども達が安心して豊かに暮らせる毎日を願って活動している団体です。昨年50周年を迎えました。

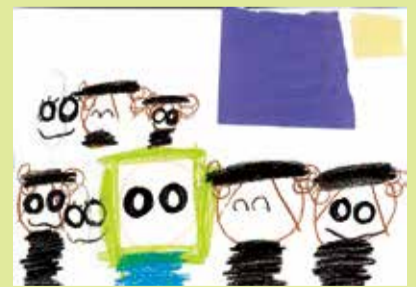
子ども達の療育の場（後に「あゆみ学園」から現在の「調布市子ども発達センター」となる）のための資金作りで始めたバザー、それが社協に引き継がれ「調布市福祉まつり」として今も続いていきます。子ども達の卒業後の働く場を、始めた「くすのき作業所（当時の名称）」は調布市希望の家」として親の会から市へ、そして社協へとバトンが渡され、36年目を迎えました。

バイタリティ溢れるそうした方達の想いは今も引き継がれ、境遇を同じくする人達のために活発に活動を続けています。親の会が社協と一緒に歩んできた絆は今も緩むことはありません。

社協が目指す「市民一人ひとりの幸せ」。「誰もが暮らしやすい、普通に共に生活できる街」であるために、社協にはこれからも大いに期待していますし、微力ながらもその一端を担えたら嬉しいです。

調布市協理事  
村上 佳子

### こども美術館



放課後等デイサービスぴっころのさほちゃん作品



# 教えてください！ あなたにとって「災害」とは？



少しでも備えのできるまちづくりを目指し、多様な立場・価値観のみなさんに災害時の体験や日頃の不安・課題・思いなどを聞きました。

ヒントにします！

東日本大震災では、障がい者の死亡率が全体の2倍でした。災害では、弱い立場の人々に大きな被害が出ると言われています。自分の子が調布の保育園に通う今、平時からの対策づくりや訓練を通じて被害を小さくする必要性を強く感じています。

認定NPO法人  
難民を助ける会  
[AAR Japan]  
のびのび  
野際 紗綾子さん



東日本大震災の避難所で支援物資を配布する様子

家族と家にいるとき以外で災害にあったときに、本人だけが生き残ることがあったら1人で生きていくことができるのだろうか…悩みは尽きません。

知的障害者通所施設  
希望の家保護者

足が不自由なので、ちゃんと避難できるか不安です。

知的障害者通所施設  
希望の家利用者

障がい者には、肢体不自由、視覚障がい、聴覚障がい、知的障がい、精神障がい、発達障がいなど、様々な障がい者がいます。周囲の方々が日ごろから障がいに応じた支援内容を理解することで災害発生時もスムーズな対応が可能になります。自治会主催の防災訓練や会合などに障がい者が当たり前に参加できることは、地域の安全にもつながっていきます。

調布市身体障害者(児)団体連合会  
会長 井村 茂樹さん



東京司法書士会では、災害時に相談員を被災地に派遣し、被災された方々のお話を直接うかがっています。東日本大震災では、津波の被害に遭われた方々の土地や建物の名義変更、相続についてのご相談、各種ローンや、悪質商法に関するご相談が多くありました。今後は、「災害時即応相談員(仮称)」を設置する予定です。いざという時に地域の力になれるよう、引き続き取り組んでいきたいと思ひます。

東京司法書士会  
村上 美和子さん(調布支部所属)



電車通勤している会社にいる時に震災が起きて、帰宅難民になってしまうことが不安。3.11 のとき、近くにある精神科デイケアからバスを乗り継いで帰るのも大変だった。病院が再開するまで、薬をどのくらいストックしておけばいいかも心配。主治医がいなかったらどうしよう。

こころの健康支援センター  
就労支援室ライズ利用者(40代男性)

林建設では「事業継続計画」を2011年より策定し、国土交通省から認定を受けています。これは災害(地震、水害、その他)で社員、設備、施工中の現場、協力会社などに相当の被害を受けたとしても、地域の救助・復旧活動に早期に着手できるように、重要業務を継続する事を目的に策定されています。随時見直し、訓練も行いみなさんの期待に応えるべく備えをしております。



事業継続計画  
訓練の様子  
林建設株式会社  
専務取締役  
ひるおのぶよし  
日比生 信義さん

## 地域の取組

飛田給  
第三自治会

当自治会は約70世帯の比較的小さな自治会ですが、

歳月の経過とともに高齢化が進んできており、災害時などの避難対策の取り組み方を悩んでいるときに、市と「避難行動要支援者の支援に関する」協定を結びました。

協定をきっかけに、要支援者の方々とお互いのできることを話し、交流を目的に懇親会も開催しました。今後は班毎の懇親会で



共通の意識や取組などを話し合い、助け合いの輪を広げていく予定です。

会長 井出 和重さん

日頃からの関係づくりを進めるための具体的な方法は、地域福祉コーディネーターに相談し、要支援者の訪問にも同行してもらいました。

ひだまりサロン  
「上布田大好き  
OG・OB会」

3.11以降、「ここに自分がいる」と、地域で誰かに知ってもらえると安心できるかと思ひ、ひだまりサロン(※)を立ち上げました。毎週月曜日の午後で開催されるサロンは、今ではお互いに体調を確認し合える“安否確認の場”として、また“近隣の情報を交換し合える場”にもなっています。まさにサロンは「共助力の強化」に繋がるとの思ひを強くしています。

代表 杉本 勝さん



(※) ひだまりサロンとはお互いに助けあい、安心して生活を送れるための誰でも参加できる交流の場。市内109か所で活動が広がっています。

## 体験しよう！

### 災害ボランティア養成講座 2019

- 日** ①10月3日(木)19時~21時 ②10月30日(水)19時~21時 ③11月10日(日)9時~正午
- 内** ①避難所運営の現場でのノウハウ ②避難所運営ゲームで模擬体験 ③市総合防災訓練へのボランティア参加
- 講** ①野際 紗綾子 氏 ②神元 幸津江 氏 ③市民活動支援センター職員
- 所** ①、②市民プラザあくろす ③多摩川河川敷染地会場
- 問** 市民活動支援センター

※詳細は決まり次第、市民活動支援センター HP などでお知らせします。

※社協は災害時、「災害ボランティアセンター」を市の総合体育館に設置し、関係機関や地域のみなさんと共に、災害ボランティアの受け入れや紹介、生活上の様々な支援を行います。

## ご存知ですか

### お互いが支えあうために

市では、障がいのある方のための「災害時初動行動マニュアル(肢体・視覚・聴覚・知的・精神・高次脳障害者向け)」を作成しています。いざという時、当事者の方のみならず、身近な方々も安心・安全のために考えてみませんか？ 市役所障害福祉課や社協ドルチェにて配布しています。



問 障がい者支援係(ドルチェ)

社協の各係のお問い合わせ電話番号は、8面をご確認ください。

地域福祉権利擁護事業とは、高齢者や障がいのある方が、ヘルパーなどの福祉サービスを適切に利用できるように支援するサービスです。具体的には、郵便物の確認や手続き、利用料の支払いや預貯金の出し入れなどをお手伝いします。

# 地域福祉権利擁護事業 「生活支援員」を募集します

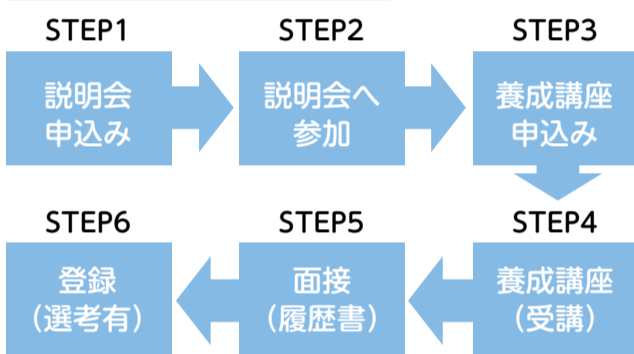
地域福祉権利擁護事業を契約されている方のご自宅などに訪問して、支援をする「生活支援員」を募集します。

興味のある方は、まず説明会に参加してください。その後、活動を希望の方は申込書を提出のうえ、養成講座を受講していただきます。

### 応募要件

現在、市内の福祉事業所などでの利用者支援に従事していない方

### 生活支援員登録までの流れ



### 説明会

- 日 10月7日(月) 14時～15時
- 所 総合福祉センター 2階団体室
- 申 要予約(先着順25人)

### 養成講座

- 日 10月15日(火) 10時～16時
- 所 総合福祉センター 2階団体室
- 対 上記説明会に参加され、生活支援員として活動できる方
- 申 10月11日(金)までに申込書を提出してください。



※活動希望の方は、説明会・養成講座の両方に必ず参加してください。

お問合せ・お申込みは…  
ちょうふ地域福祉権利擁護センター  
(☎042-481-7766) へ!!



Vol. 18

## 地域福祉コーディネーターだより



おとぐる  
乙黒

第二・八雲台・国領  
小学校地域

4月より第二・八雲台・国領小学校地域担当となりました乙黒です。

今回は市内6か所にある「子ども食堂」のネットワーク会議「子ども食堂ネットワーク in 調布」を紹介します。

この会議は各食堂の代表者と市の児童青少年課、社協などが集まり、年2回近況の報告や課題を共有しています。

食材の供給ルートから、ボランティアの増や

し方、資金の調達などの運営面の話や、参加する子どもたちの様子など様々な話題や情報が飛び交っています。また、「小学校区ごとに子ども食堂があるといいね」という声も出ており、今後、市内に「子ども食堂」が増えていくために何かできることはないかを検討しています。

「子ども食堂」に関わってみたい方、関心のある方もお気軽にお問い合わせください。



▲子ども食堂ネットワーク会議の様子

問 地域支援担当



## 調布のまちのリレーコラム Vol.32

CILちょうふ(自立生活センター) 秋元 妙美さん

「この調布でもあの感動が沸き起こるんだ」そう思うと、今からワクワクするとともに自分にできることを精一杯やっつけていかなばと気が引き締まる。

2012年のロンドンパラリンピックにポッチャ(※)で出場した際、最高の舞台でプレーできた喜びとその期間に選手としてロンドンに滞在することで得られた感動は一生忘れることができない。自ら重ねた努力もさることながら、その舞台を作り上げた数知れない人たちがいたからこそである。大会スタッフやボランティアはもちろんのこと、観客や街の人々……。それに1つ加えて迎え入れてくれる環境が大きな要素であったと思う。大歓声の中でプレーでき、街に出れば様々な人に声をかけられ、自然にサポートもしてくれた。

オリンピック・パラリンピックを通じて調布に来るすべての人たちが、一生のたからものを持って帰ってもらいたい。

自分がもらったものを同じように返したい、そのために行動していきたい。そして何よりオリンピック・パラリンピックが終わった後に、より住みやすい調布になったねとみなが思える地域社会になればと願っている。

(※)ポッチャとは…赤と青のそれぞれ6球を白い球にどれだけ近づけられるかを競う障がい者スポーツのことだよ。近年では障がいの有無にかかわらず、だれでも楽しめるスポーツとして注目されているよ!



## ちょビットギャラリー

儂げな 花火の如く 小島町 片岡 久美子さん	万歩計 歳取るごとに 西つづけヶ丘 ふくしの窓 ファン子さん	草刈機 土手縦横に 多摩川 菅 貞夫さん
------------------------------	--------------------------------------	----------------------------

掲載する作品(写真、絵画、俳句など…)は常時募集しています。

応募先 調布市小島町 2-47-1 調布市社会福祉協議会  
総務課 ふくしの窓担当 ☐ soumu@ccsw.or.jp

社協の各係のお問い合わせ電話番号は、8面をご確認ください。

# まちに出かけてみよう イベントカレンダー



休	14 (月)	体育の日
	15 (火)	⑧ 13:30～ アロマ入門 アルガンオイルハンドクリームづくり(緑ヶ丘地域福祉センター) 円
	16 (水)	13:30～ シニアが絵本を楽しむ会(染地地域福祉センター) 14:00～ ひだまりサロン「なんてたってクラシック」(染地地域福祉センター)
	17 (木)	
	18 (金)	13:30/14:30/15:30 障害年金個別相談会 ド
	19 (土)	13:00～ 土曜ドルチェ「障がいのある方のための資生堂身だしなみ講座」 ド ⑧ 13:30～ アロマ入門 アルガンオイルハンドクリームづくり(菊野台地域福祉センター) 円
休	20 (日)	10:30～ ひだまりサロン「ハッピーマニア(ZUMBA®)」※保育あり(菊野台地域福祉センター) 円
	21 (月)	13:30～ 障がいのある方のためのパソコン講習会「Windows10 ここが変わった!!」 ド円
休	22 (火)	即位礼正殿の儀
	23 (水)	10:00～ ダブルケアおしゃべりの会(金子地域福祉センター)
	24 (木)	14:00～ うたごえドルチェ ト
	25 (金)	
	26 (土)	祭 10:00～ 調布ヶ丘わくわく広場 13:30～ ボランティアガイダンス(緑ヶ丘地域福祉センター)⇒7面へ 14:00～ 染地パソコン教室(染地地域福祉センター)
	27 (日)	祭 10:00～ 布田わくわくひろばまつり・調布市こころの健康支援センター地域のつどい 祭 10:00～ 西部ふれあいのつどい ⑨ 12:30～ ちょうふチャリティーウォーク ハロウィーンダンスフェス 円
	28 (月)	13:30～ 障がいのある方のためのパソコン講習会「Windows10 ここが変わった!!」 ド円
	29 (火)	
	30 (水)	19:00～ 災害ボランティア養成講座 2019 ⇒ 2面へ
	31 (木)	
11月	1 (金)	
	2 (土)	祭 9:45～ 入間はつらつ地域まつり 10:00～ 絵手紙 ももの会(染地地域福祉センター) 円
休	3 (日)	文化の日
休	4 (月)	振替休日
	5 (火)	
	6 (水)	13:30～ シニアが絵本を楽しむ会(染地地域福祉センター) 14:00/15:00 司法書士による無料相談会
	7 (木)	13:30～ 障がいのある方のための「簡単体操教室」 ド
	8 (金)	祭 10:00～ 下石原地区ふれあいのつどい
	9 (土)	14:00～ 染地パソコン教室(染地地域福祉センター)

**8 アロマ入門 アルガンオイルハンドクリームづくり**  
アルガンオイル、シアバターを使い、保湿効果の高いハンドクリームを作ります。  
日 ①10月15日(火) ②10月19日(土)  
①、②とも13時30分～15時  
所 ①緑ヶ丘地域福祉センター第3集会室  
②菊野台地域福祉センター第2集会室  
対 市内在住、在学、在勤の方  
定 ①、②とも16人(申込先着順)  
費 800円(材料費・資料代)  
講 AEAJ認定アロマセラピーインストラクター  
申 ①、②とも9月21日(土)9時～受付開始  
①緑ヶ丘地域福祉センター ②菊野台地域福祉センター  
問 ①緑ヶ丘コーナー ☎03-3326-4088(火・木・土)  
②菊野台コーナー ☎042-481-6500(火・木・土)

申し込みはどちらか1会場のみ

**祭 マークは社協のおまつり情報です!**

**調布ヶ丘わくわく広場**  
舞台発表の他、体験コーナーや展示、お子様に大人気のスタンプラリーもあります。  
日 10月26日(土)10時～15時  
所 調布ヶ丘地域福祉センター  
問 通所介護サービス係 ☎042-481-7660

**布田わくわくひろばまつり・調布市こころの健康支援センター地域のつどい**  
バラエティ豊かな舞台発表や福祉団体による模擬店もたくさんあります。  
日 10月27日(日)10時～15時  
所 こころの健康支援センター  
問 こころの健康支援センター ☎042-490-8166

**西部ふれあいのつどい**  
地域のみなさんが自慢の歌、楽器演奏、ダンスを披露♪市内作業所の自主製品やポップコーンなどの販売もあります。  
日 10月27日(日)10時～15時  
所 西部地域福祉センター  
問 地域福祉係 ☎042-481-7693

**入間はつらつ地域まつり**  
幅広い世代が舞台で活躍します。お弁当販売の他、お団子も販売予定です。  
日 11月2日(土)9時45分～15時30分  
所 若葉小学校体育館  
問 地域福祉係 ☎042-481-7693

**下石原地区ふれあいのつどい**  
歌や踊り、楽器演奏、近隣福祉施設の出店があります。  
日 11月8日(金)10時～15時  
所 下石原地域福祉センター  
問 地域福祉係 ☎042-481-7693

**緑ヶ丘・仙川地域 ふれあいのつどい**  
舞台発表、模擬店など楽しい企画が盛りだくさんです。  
日 11月10日(日)10時～15時  
所 緑ヶ丘地域福祉センター  
問 地域福祉係 ☎042-481-7693

市内イベントなどで掲載ご希望の方は総務係まで。  
受付期間 / 11月号 9月2日～13日  
1月号 11月1日～14日

**9 ちょうふチャリティーウォーク ハロウィーンダンスフェス**  
参加費はすべて、調布のまちをよくするNPOなどの活動に寄付されるウォーキングイベントです。鬼太郎ひろばをスタートし、深大寺、布多天神社、調布駅前、旧甲州街道を歩き、国領駅前広場がゴール。今年は仮装しての参加も大歓迎!  
ゴール会場では、ドリンク&フードの屋台とダンスで楽しみましょう。  
日 10月27日(日)12時30分～17時30分  
所 集合場所/鬼太郎ひろば  
申 「ちょうふチャリティーウォーク」HP  
または、当日直接集合場所へ  
問 市民活動支援センター ☎042-443-1220

イベントです。ド…詳細は障がい者支援係(ドルチェ)まで。休…総合福祉センター休館日

**凡例**

日	⇒日時	所	⇒会場・場所	対	⇒対象
定	⇒定員	費	⇒費用	講	⇒講師
主	⇒主催	共	⇒共催	後	⇒後援
申	⇒申込み	問	⇒問合せ	他	⇒その他

1 ①多摩川名月祭(第12回) ②多摩川十三夜(第6回)

縄文以来の月の文化を楽しみます。ミニコンサートもあります。
日 ①9月13日(金)②10月11日(金) ①②ともに17時~19時
所 ①多摩川堤防(電通大グラウンド南) ②くら七世代(多摩川7-32-4) 対 どなたでも
費 ①無料 ②500円(材料費) 固 待宵月の会代表 古川 ☎090-4399-5376

2 調布ひきこもり家族懇談会

ひきこもりで悩むご家族のための場所です。まずは気軽に集まり、お茶を飲みながらおしゃべりしませんか? 他人の話をきいているだけでもOKです。
日 9月14日(土) 13時30分~16時30分
所 総合福祉センター4階 費 500円
対 ひきこもりの当事者、そのご家族
固 地域支援担当 ☎042-481-7693
✉ chofu-co@ccsw.or.jp

3 第3回 道に迷ったお年よりをみんなで守ろう! in 上ノ原

①上小ダンスクラブによるダンス ②小学生向け認知症教室(参加した小学生にはオレンジリングをさしあげます) ③ゆくえ不明のお年よりをみんなで探そう!(グループで認知症役の人を探す屋外活動)
日 9月21日(土) 13時~16時10分
所 上ノ原小学校体育館、周辺地域
対 市民、医療介護専門職
固 上ノ原迷い人ネットワーク事務局(西田医院 庄司) ☎042-483-1350

4 やあやあドリームオールスターズ2019 第17回こどもあそび博覧会in北ノ台小

市民活動団体が子どもたちと交流するイベントです。\*上履き持参。車でのご来場はご遠慮ください。
日 9月28日(土) 10時~15時 所 北ノ台小学校
主 やあやあドリームオールスターズ(YDAS) 2019 実行委員会
固 市民活動支援センター ☎042-443-1220

5 さるすべりシニア調布(老人クラブ連合会) 第52回芸能大会

市内老人クラブ会員による、歌、踊りなどの披露
日 10月4日(金) 10時30分~15時30分
所 グリーンホール大ホール
固 さるすべりシニア調布(老人クラブ連合会)事務局 ☎042-481-7693

6 第6回ちょうふ認知症市民セミナー 映画『ぼけますから、よろしくお願ひします。』上映会

日 10月6日(日) 10時30分~13時10分
所 文化会館たづくり 大会議場
対 市民、医療介護専門職 定 150人 費 1,000円(参加費)
申 ☎042-498-3381(市民活動支援センター電話代行サービス)
締 9月11日(水)9時~ 9月30日(月)17時まで
固 調布認知症支えあう輪事務局(西田医院 庄司) ☎042-483-1350

7 今年も賑やかに「すずかけフェスタ」

事業団20周年企画として、お子さんも楽しめるゲームコーナーを開催♪その他、吹奏楽、和太鼓、サンパなどで盛りあがり。模擬店も充実
日 10月13日(日) 10時~15時
所 知的障害者援護施設なごみ敷地内
固 社会福祉事業団なごみ(山本) ☎042-481-7371

2019 9月10日~11月9日 ちょうふ

Calendar grid for September and October 2019. Includes dates, days of the week, and event details such as '多摩川名月祭', '調布ひきこもり家族懇談会', and 'さるすべりシニア調布 老人クラブ連合会 第52回芸能大会'.

9/12(木)13:00~9/16(月)15:30 さるすべりシニア調布(老人クラブ連合会) 会員作品展 ~たづくり2階 南北ギャラリー~



\*このカレンダーはお部屋に貼って、ご自分の予定表としてもお使いいただけます。...ちよビットが出演予定のイベントです。...費用負担のあるイ



# 10月は 赤い羽根共同募金運動 強化月間です

## 第 8 回赤い羽根少年野球大会開催

今年で 8 回を迎える赤い羽根少年野球大会。この大会は、少年野球を通じて次代を担う子どもたちが健やかに育つことを願うとともに、社会福祉に対する理解を深めることを目的として、毎年実施されています。当日は、調布市を含む多摩地域の野球連盟を代表するチームが参加します。ぜひ会場に足を運んで、地域の子どもたちが活躍する姿に声援をお願いします。

- 日 第 1 日 / 10月27日(日) 開会式・1 回戦
- 第 2 日 / 11月3日(日・祝) 2 回戦・3 回戦
- 第 3 日 / 11月4日(月・振) 準決勝・決勝・表彰・閉会式
- ※雨天順延、予備日 11 月 10 日(日)、17 日(日)

- 所 西町少年野球場および西町野球場
- 主 赤い羽根少年野球大会実行委員会



ちよびっと  
読んでみよう!!

## 気になる情報を チェック!!

### 第31回調布市福祉大会開催

表彰状・感謝状の贈呈、活動発表を行い、みなさんが楽しめるアトラクションを企画しています。どなたでも参加できますので、みなさんのご来場をお待ちしています。

- 日 10月2日(水) 14時～16時
- 所 文化会館たづくり くすのきホール
- 共 共同募金調布地区協力会 問 総務課



### 調布市福祉人材育成センターからのお知らせ

#### ① 重度訪問介護従業者養成研修 (基礎課程・追加課程 / 通学) 受講生募集

重度の肢体不自由者の居宅での介護や外出時の移動介護を担うヘルパーの養成研修です。障がい者福祉の基礎知識・技術を学び、研修修了後は東京都指定の修了証明書を取得できます。

- 日 講義: 10月19日(土)・20日(日)  
実習: 10月24日(木)～11月22日(金)のうち2日間(土日祝日除く)
- 所 講義: ころの健康支援センター別館 2階研修室他  
実習: デイセンターまなびや
- 対 ① 市内在住、在勤、在学の 69 歳(年度末時点) までの方  
② ヘルパーとして実働できる方、もしくは希望する方  
③ 全日程参加でき、当該事業に定める学則に同意する方
- 定 15 人(書類選考あり)
- 費 テキスト代 1,760 円(税込)と実習にかかる費用  
※テキスト代は開講日に納入
- 申 9月6日(金)～10月10日(木) 9時～17時(土日祝日除く)

#### ② 介護のおしごと入門講座(高齢者家事援助編) 調布市高齢者家事援助ヘルパー養成研修 受講生募集

調布市高齢者家事援助ヘルパーは、高齢者を支える新たな仕組みとして誕生した調布市独自のサービスです。介護福祉士などの資格を持っていない方でも、市内で利用者宅のお宅を訪問し、掃除・洗濯・買い物・調理など家事援助のみをサービスとして提供するヘルパーとして働くことができます。介護について興味がある方、学びたい方向けの講座です。

研修修了者は、市に申請をすることで「修了証」と、高齢者家事援助ヘルパーとして働くために必要な「登録通知書」を取得できます。

- 日 講義: 11月18日(月)、19日(火)、21日(木)、22日(金)、26日(火)、27日(水)、28日(木)
- 実習: 11月29日(金)～12月25日(水)のうち1日間、訪問介護事業所での訪問同行
- 実習振り返りと事業所説明会: 12月26日(木)

- 所 ころの健康支援センター別館 2階研修室
- 対 市民 定 20人(申込順) 費 無料
- 申 9月24日(火)～11月8日(金) 9時～17時(土日祝日除く)



#### ～申込み方法～

申込書(福祉人材育成センター、総合福祉センター及び市民活動支援センターで配布。福祉人材育成センター HP から印刷可)に必要事項を記入し、福祉人材育成センターに持参。健康保険証、運転免許証などで本人確認いたします。代理人の場合は委任状をご用意ください。

- 問 ☎ 042-452-8180(月～金 9時～17時) FAX 042-444-3376  
<http://jinzai.chofu-city.jp/>

### 利用者募集 ～“しゃべって 笑って”元気のみなもと～

見学  
体験可

#### ① よつば

日中おひとりの方、少し運動してみたい方、週 1 回、楽しく介護予防してみませんか。

- 対 市内在住で介護予防が必要な方(要件あり)
- 時 月・水・金曜日 10時30分～15時
- 問 通所介護サービス係



#### ② ふれあい給食

子どもの頃のように、でも毎日ではなく週 1 回、学校に通ってみませんか。歌や体操、絵手紙などの趣味活動を行い、児童と一緒に給食をいただきます。

- 対 70 歳以上でひとり暮らしの方、高齢者世帯、かつ自力で通所でき、他の通所サービスを利用していない方
- 時 10 時～15 時 費 1 回 370 円
- 問 地域福祉係



実施場所	曜日
染地小	火・水
北ノ台小	木
緑ヶ丘小	水・金

### 調理ボランティア募集

～みなさんの“おいしい”がパワーのみなもと～

#### ① いきいきクラブ

総合福祉センター内デイサービス「アイビー」の昼食づくり

- 内 5 人グループでの献立決め、買い物、調理、後片付けなど
- 時 月 1 回以上で 9 時～15 時
- 所 総合福祉センター 問 通所介護サービス係



#### ② 高齢者会食

ひとり暮らし高齢者の方の昼食づくり

- 内 5 人グループでの献立決め、買い物、調理、会食準備・参加、後片付けなど
- 時 9 時頃～15 時  
火～金曜日のいずれかで、月 1 回以上
- 所 市内 10 か所の地域福祉センター  
(ご希望を伺い調整) 問 地域福祉係



※どちらの活動もグループでの活動なので、はじめての方も安心です!

社協の各係のお問い合わせ電話番号は、8 面をご確認ください。

# 伝言板

## ボランティア情報

この他にもボランティア募集があります。詳しくはお問い合わせください。問合せ：市民活動支援センター

### 令和元・2年度 市民活動団体リストを発行します

市民活動団体リストは、市内のボランティアグループ・市民活動団体・NPO法人など約420団体の情報を一覧にした冊子です。

この市民活動団体リストが、市民のみなさんの活動を始めるきっかけや、市内の多様な団体を知る機会の一助になれば幸いです。

市民活動支援センターやコーナーなどで配布しています。



ボランティア始めてみませんか？

### ボランティアガイドのご案内

＊ボランティアに関心のある方、一度のぞいてみてください！

【日時】9月18日(水)10時～11時  
【場所】総合福祉センター 2階ボランティア活動室  
【定員】15人  
【問合せ】小島町コーナー ☎042-481-7695  
FAX042-481-6611 ✉ kojimacho@ccsw.or.jp



【日時】10月26日(土)13時30分～14時30分  
【場所】緑ヶ丘地域福祉センター  
【問合せ】緑ヶ丘コーナー ☎03-3326-4088(火・木・土)

### 子ども食堂での簡単な調理やおしゃべりなどのボランティア

＊6月にスタートした「富士見あおぞら子ども食堂」は、市民活動支援センターえんがわファンド助成団体であり、フードバンク調布の協力を得ています。見学大歓迎！

【日時】毎月第3土曜日 10時30分～14時★都合の良い日のみ可  
【場所】富士見あおぞら子ども食堂(富士見町2-17-7ポコポコホッピング富士見町内)  
【問合せ】担当：上田 ☎042-486-5922 ✉ aozorafujimi@gmail.com

### 子ども家庭支援センターでのボランティア

【内容】イベント補助、小学生との交流、すこやかで行う事業の補助  
【日時】随時  
【場所】子ども家庭支援センターすこやか(国領町3-1-38ココスクエア2F)  
【備考】子育て支援に関心のある満18歳以上の心身ともに健康な方  
【問合せ】担当：井路端(イジバタ) ☎042-481-7733  
✉ sukoyaka@jigyodan-chofu.com

### フラワーボランティア養成講座(初級)体験説明会

＊福祉施設などで花を通じたボランティア活動を行う「フラワーセラピー」の活動内容や養成講座についての説明と、ワイルドフラワーを使った作品づくりを体験していただきます。

【日時】9月26日(木)13時～15時  
【場所】市民プラザあくろす会議室(国領町2-5-15)  
【費用】1,800円(材料費、資料代)  
【定員】16人(申込順)  
【問合せ】フラワーセラピー花想 担当：瀬川  
☎090-9320-8160 FAX 042-487-8160  
✉ ft.hanaomoi@gmail.com  
http://blog.canpan.info/tamas/

### 脳に障がいのある小学生のリハビリのお手伝い

【内容】子どものリハビリサポート(ドーマン法)  
【日時】ご都合の良い時間で1～2時間程度(1か月に1回でも可)  
【場所】世田谷区粕谷1丁目(京王線千歳烏山駅徒歩10分)  
【備考】女性のみ。リハビリ経験の有無は問いません。交通費応相談  
【問合せ】小島町コーナー(担当：津留) ☎042-481-7695

### お茶出し・洗濯物や清拭たたみなどボランティア募集

【内容】①デイサービスの利用者さんに、お茶を入れて配ったり見守ってくださる方  
②リネン室で清拭や洗濯物をたたむお手伝いをしてくださる方  
【日時】①毎週金曜日 13時～15時  
毎週土曜日 10時～正午  
②毎週火曜日 13時～15時  
【場所】調布八雲苑(八雲台1-5-5)  
【問合せ】担当：小田嶋 ☎042-484-8551

### アースサポート調布国領でのボランティア

【内容】囲碁、花札、麻雀のお相手・交流  
【日時】・囲碁(火・木・金)  
・花札(火・金)  
・麻雀(火・木)  
すべて15時～16時  
【場所】アースサポート調布国領デイサービス(国領町5-3-1)  
【備考】ピアノ演奏やカラオケなど、お手伝いしてくださる方も募集中  
【問合せ】担当：五島 ☎042-485-1411

### 放課後等デイサービスで子どもたちと一緒に活動して下さる方を募集

【内容】児童の送迎含む、ダンスや調理などのお手伝い  
【日時】午後の2～3時間から応相談(週1回から可)  
【場所】ポコポコホッピング富士見町を拠点に市内の施設(富士見町2-17-7)  
【備考】大学生相談可  
【問合せ】担当：上田 ☎042-486-5922

### 調布特別支援学校小学2・6年生男児送迎ボランティア

＊小学生の下校時、送迎ボランティアをして下さる方を募集しています。1か月に1回でもOKです。  
小島町コーナー(担当：佐藤、津留) ☎042-481-7695  
【備考】・1回15分程度の活動です。  
・初回は職員が同行して体験送迎から始めます。

曜日・時間	送迎内容
水曜日 学校お迎え 13時55分	小学2年生男児 調布特別支援学校 → ⇒ 放課後等デイサービス「ぴっころ」
木曜日 学校お迎え 15時30分	小学6年生男児 調布特別支援学校 → ⇒ 放課後等デイサービス「ぴっころ」

住所：○調布特別支援学校(調布ヶ丘1-1-2)  
○放課後等デイサービス「ぴっころ」  
(総合福祉センター内 小島町2-47-1)

### 公共交通機関の利用が困難な方のための外出支援

【内容】福祉車両の運転 ※要普通自動車運転免許  
【日時】ご都合の良い日時で応相談  
【備考】・過去2年間に免許停止処分を受けていない30～73歳までの方  
・福祉有償運送に必要な資格講座費用(2日間)は当法人で全額負担  
・僅かですが謝礼金あり  
【問合せ】NPO調布ハンディキャップ事務局(富士見町3-15-14 さわハイツ101) ☎042-440-3860

### シーツ交換ボランティア

＊福祉の仕事に興味がある方、お友達と一緒に活動してみませんか？  
【内容】シーツ交換のお手伝い  
【日時】ご都合の良い時間で1～2時間程度。(1か月に1回でも可)  
【場所】地域密着型特別養護老人ホーム「神代の杜」(深大寺北町3-31-1)  
【問合せ】担当：札野 ☎042-490-1200

### 杉の木青年教室 知的障がいのある方の余暇活動のサポート

【内容】スポーツ、料理教室、映画鑑賞、バスハイクなど参加者がケガなく楽しめるよう、見守りやサポートをお願いします。  
【日時】毎月1回。主に第1日曜日に活動しています。年1回の参加でも可  
【場所】主に市内公共施設  
【備考】1回につき1,000円の謝礼あり  
【問合せ】市教育部社会教育課(担当：佐藤、堀田) ☎042-481-7488

協賛しています

調布駅前 菊屋ビル

東京都調布市布田 1-41-1  
株式会社 菊屋  
TEL:042-483-2542

### 有料老人ホーム・シニア賃貸住宅のご紹介は 高齢者住まいの相談窓口

相談無料・送迎無料・同行無料

総合受付フリーダイヤル 0120-505-380

一般社団法人 地域高齢者住宅支援事業協会(LSC)  
東京都調布市布田1-44-3 高橋ビル5階

みなさんからいただいた情報は、当センターのホームページ、えんがわだよりへの掲載およびセンター内へ掲示いたします。ぜひ、情報をお寄せください。



調布市協キャラクター ちょびット

# ありがとうございます

## みなさんからの温かい 募金・ご寄付に心より感謝申し上げます



### ご寄付 (6/1 ~ 7/31 敬称略 50 音順)

名前	金額 (円)	内容
こだま友の会 (老人クラブ) 2件	2,723	1円玉募金として
三士会	7,500	富士見ふれあいのついで (お赤飯の売上)
柴崎防犯支部	100,000	
下石原手芸同好会 2件	2,390	(富士見ふれあいのついで)での売上金¥775(含)
調布市民友会	150,000	
ちょうふチャリティーウォーク実行委員会	350	えんがわファンドへ
東京土建調布支部緑ヶ丘分会	9,300	
富士見ふれあいのついで	1,150	
武蔵野の森総合スポーツプラザ指定管理者東京スタジアムグループ 2件	17,809	
緑樹会 (老人クラブ)	4,260	6月誕生会記念
緑ヶ丘1丁目自治会 緑風会	1,600	切手@ 80 × 20
匿名 1件	1,000	えんがわファンドへ
匿名 2件	9,315	(未使用ハガキ¥6200 含)
社協 1.2階設置募金箱	3,042	1階¥1,368・2階¥1,674
<b>合計 18件</b>	<b>310,439</b>	

※いただいたご寄付は、調布の福祉活動推進のため、大切にさせていただきます。

### しあわせ・福祉・はこぶ箱 (募金箱) (6/1 ~ 7/31 敬称略 50 音順)

設置店	金額 (円)	設置店	金額 (円)
朝寿司 国領店 (八雲台)	6,273	ちばや商店 (布田)	192
朝寿し 柴崎店 (菊野台)	538	調布バル・カペソン (布田)	417
株式会社サンクリー 国領北口店 (国領町)	1,532	ティーズ (西つつじヶ丘)	4,092
株式会社サンクリー 品川道本店 (上石原)	593	桃園 (布田)	206
株式会社サンクリー 柴崎北口店 (菊野台)	1,320	野ヶ谷の郷 (深大寺東町)	3,545
株式会社サンクリー つつじヶ丘南口店 (東つつじヶ丘)	439	パチンコ 調布センター (菊野台)	3,855
株式会社サンクリー 天神通り店 (布田)	1,022	ひかり寿司 (布田)	50
株式会社サンクリー 飛田給駅前店 (飛田給)	926	ヘアークラフト ココロ (西つつじヶ丘)	2,547
株式会社サンクリー 西調布南口店 (上石原)	976	ポルト・ディ・マール (国領町)	950
株式会社サンクリー 布田店 (布田)	509	まこと鍼灸院 (西つつじヶ丘)	211
祇園寺 (佐須町)	3,290	有限会社 小山田商店 (西つつじヶ丘)	38
祥美容室 (八雲台)	2,231	有限会社 シブカワ (八雲台)	1,314
常楽院 (西つつじヶ丘)	12,745	有限会社 ムトウ電器 (西つつじヶ丘)	774
食事処 常楽 (八雲台)	1,994	理容ナポリ (西つつじヶ丘)	58
スガノ美容室 (東つつじヶ丘)	6,785	和菓子処 今木屋 (西つつじヶ丘)	416
清教寺 (菊野台)	800	<b>合計 31件</b>	<b>60,638</b>

募金箱を設置して下さるお店を募集しています。 総務係

### 第25期調布市協役員が決まりました。

(任期: 令和元年6月19日から令和3年定時評議員会終結の時まで)

役職	氏名	選出区分
会長	関森 正義	調布市の福祉に関する実情に通じている者
副会長	山口 昌之	社会福祉事業の経営に関する識見を有する者
副会長	金井 富美子	調布市の福祉に関する実情に通じている者
副会長	小川 時雄	調布市の福祉に関する実情に通じている者
常務理事	小西 健博	社会福祉事業の経営に関する識見を有する者
理事	秋沢 淳雄	社会福祉事業の経営に関する識見を有する者
理事	和田 敏明	調布市の福祉に関する実情に通じている者
理事	村上 佳子	調布市の福祉に関する実情に通じている者
理事	佐々木 伸彦	調布市の福祉に関する実情に通じている者
理事	田中 茂和	調布市の福祉に関する実情に通じている者
理事	中村 悦子	調布市の福祉に関する実情に通じている者
理事	広田 茂雄	社会福祉事業の経営に関する識見を有する者
理事	壽賀 一仁	調布市の福祉に関する実情に通じている者
理事	山本 雅章	調布市の福祉に関する実情に通じている者
理事	大久保 摂	調布市協事業の管理者
監事	高德 信男	財務管理に識見を有する者
監事	石井 義久	社会福祉事業について識見を有する者

坪井統括支配人(左から2人目)・土橋支配人(左)より  
提供して、それに社員のみなさんのご寄付を合わせてお持ちいただきました。

調理長の特製カレーを1食200円以上の寄付で味わえるホテルの地域貢献事業が8月3日に開かれました。今年で17年目になります。



坪井統括支配人(左から2人目)・土橋支配人(左)より

「ご寄付をいただきました」  
調布市民生児童委員協議会のO・O・Gで組織され、協議会への支援などを目的として活動されてきた調布市民友会がこの度、活動を終了されることとなり、資金の残額をご寄付くださいました。ありがとうございます。

### 〈調布市協お問い合わせ先〉

<p><b>総合福祉センター</b> (小島町 2-47-1) 総務係・地域福祉係・障がい者支援係・通所介護サービス係・ちょうふ地域福祉権利擁護センター 代表 ☎ 042-481-7693 FAX 042-481-5115・6611</p> <p><b>希望の家</b> ◆調布市希望の家本場 (富士見町 2-16-33) ☎ 042-481-7700 FAX 042-481-3480 ◆調布市希望の家分場 (入間町 1-13-2) ☎ 03-3305-7737 FAX 03-3305-8235 ◆希望の家深大寺 (深大寺北町 5-6-1) ☎ 042-426-8577 FAX 042-426-8578</p> <p><b>調布市こころの健康支援センター</b> (布田 5-46-1) ☎ 042-490-8166 FAX 042-490-8167</p>	<p><b>調布市福祉人材育成センター</b> (調布市こころの健康支援センター内) ☎ 042-452-8180 FAX 042-444-3376</p> <p><b>市民活動支援センター</b> (国領町 2-5-15 コクティアー 2F) ☎ 042-443-1220 FAX 042-443-1221</p> <p>◆小島町コーナー ☎ 042-481-7695 FAX 042-481-6611 ◆菊野台コーナー ☎ FAX 042-481-6500 (火・木・土) ◆緑ヶ丘コーナー ☎ FAX 03-3326-4088 (火・木・土) ◆染地コーナー ☎ FAX 042-481-3790 (火～土) ◆富士見コーナー ☎ FAX 042-481-8719 (火・木・土)</p> <p>※富士見コーナーは、地域福祉センター改修工事のため、11月2日～令和2年3月末日(予定)まで休館となります。その間のお問い合わせは、市民活動支援センターまでお願いします。</p> <p>◆西部コーナー ☎ FAX 042-426-4335 (火～土) ◆野ヶ谷の郷 ☎ FAX 042-481-1838 (火・木・土)</p>
<p>～生活の中での悩みごとや心配ごとなど、お気軽にご相談ください～</p>	<p><b>ふれあい福祉相談</b> 富士見・染地・菊野台・緑ヶ丘地域福祉センター (毎週水曜日 10時～15時) 西部地域福祉センター (毎週月曜日 10時～15時※第4月曜は休み) ※富士見地域福祉センターは11月2日～令和2年3月末日(予定)まで休館となります。</p> <p><b>電話相談</b> 月曜日～金曜日 13時～16時/専用電話 ☎ 042-481-5111</p>

私たちは、調布の地域福祉を応援しています。

■ 限りある資源を大切に。リサイクルをめざして ■

- ◆ 家電リサイクル…冷蔵庫・テレビ・洗濯機・エアコンのみ持込みもOK
- ◆ 蛍光灯も廃棄処分だけでなく仕分け・リサイクルし、再び資源として利用することをシステム化
- ◆ 2輪バイク廃棄するもの持込みのみOK

株式会社 **調布清掃** ISO9001 認証取得

本社 〒182-0012 調布市深大寺東町5-8-1 www.chofu-seiso.co.jp  
TEL:042-485-1166 FAX:042-485-1809

全力で、何も起きない一日を。「京王設備サービス」

ビル総合管理事業 鉄道施設管理業務 総合設備工事

**株式会社 京王設備サービス**

TEL 03-5456-8710 (大代表)  
http://www.keio-setsubi.co.jp

**信頼と安心**

調布市建設業協同組合  
調布市布田4-30-3  
TEL 042-482-0055

大家さんへ  
**ごみ集積所の清掃・消臭**  
収集されないごみの片付け  
エントランスの清掃などなど

リーズナブルでスピーディ。私たちにお任せください。

管理人代行サービス 検索

(有)管理人代行サービス  
調布市上石原 1-47-27 Tel.042-482-2200

サービス付き高齢者向け住宅 **アルメリア成城北**

2019年11月オープン予定 **入居者募集中**

入居一時金0円 敷金0円 入居のご相談、お問合せは…  
☎ 0120-505-389

■月額費用 **154,000円**～(税別)

1階併設デイサービス・介護事業所 同時OPEN!  
アースサポート 成城学園前 | デイサービス・訪問介護 ケアプラン作成

所在地: 東京都調布市入間町3丁目10番地12号